

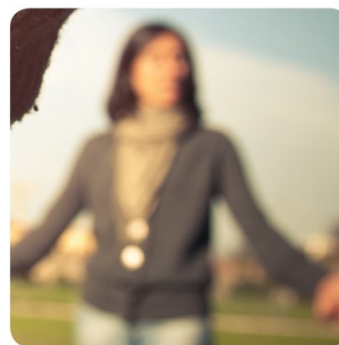
# Communiqué de presse

Pour diffusion immédiate

Namur, le 1<sup>er</sup> décembre 2016

## Coup de pouce à 7 initiatives pour « Faire lien & Prendre soin »

### Appel à projets en santé mentale et pauvreté



Les lauréats de l'appel à projets « Faire lien & Prendre soin » sont connus depuis ce vendredi 25 novembre. Un jury indépendant a retenu 7 initiatives parmi les 27 candidatures reçues. L'appel à projets, lancé par le Centre de Référence en Santé mentale (CRéSaM, asbl), en partenariat avec la coopérative Cera, avait pour objectif de faire naître des initiatives rencontrant au mieux les besoins d'un public fragilisé par le cumul de difficultés sociales et de souffrances psychiques.

### La sélection des lauréats

Pour départager les 27 candidatures reçues, le jury a donné la priorité aux initiatives qui renforcent l'estime de soi, tissent des liens sociaux et contribuent à l'empowerment de ces personnes doublement fragilisées. Donner aux personnes en souffrance la capacité de prendre des décisions et d'agir leur permet de (re)devenir « acteurs » de leur propre vie.

Les projets lauréats sont le résultat de concertations entre services/associations du secteur de l'action sociale d'un côté et de la santé mentale de l'autre, tout en veillant à l'implication des bénéficiaires. Par leur soutien à ces différents projets, la coopérative Cera et le CRéSaM espèrent que ces initiatives auront un effet boule de neige et inspireront d'autres associations et actions.

### Les 7 lauréats

- Brabant Wallon

« **Le potager collectif – un espace où se cultivent légumes et liens sociaux** » à Court-Saint-Etienne : un projet visant à améliorer le bien-être et l'inclusion des personnes par la création d'un espace potager ouvert à tous au centre de la commune . *Organisation référente : CPAS de Court-Saint-Etienne – Anne Mestag – 010/62.07.56*

- Hainaut

Des **ateliers d'expression théâtrale** à Marchienne-au-Pont : Rencontre et partage entre des publics d'institutions différentes dans un projet collectif d'expérimentation et de création théâtrale pour encourager les liens sociaux et favoriser l'estime de soi. *Organisation référente : La Pioche SSM – Anne-Gaëlle Hubert – 071/31.18.92*

A Mons et dans le Borinage, le projet « **Prends soin de Toit** » proposera aux personnes fragilisées un dispositif leur permettant d'intégrer un logement dans lequel ils se sentent bien. Un emménagement organisé, un aménagement intérieur agréable, le retissage de lien dans le quartier, l'accompagnement momentané à domicile... Toutes ces démarches leur seront proposées afin de s'installer en toute sérénité. *Organisation référente : Relais social urbain de Mons Borinage – Lysiane Colinet – 065/84.34.19*

Grâce au projet « **Le jardin à table** » à Mouscron, les usagers du club thérapeutique « UN LIEU UN LIEN » se rencontreront au potager ainsi que dans le « Hall-Relais Agricole » initié par la ville. Les liens qui se développeront autour du potager et de la transformation des productions permettront aux uns et aux autres de renouer une vie sociale et de bénéficier du soutien des pairs. *Organisation référente : CHMouscron – Grégoire Lefebvre – 056/85.81.10*

- Liège

La « **Halte Soins Bas Seuil** » à Liège : offrir un lit aux personnes les plus précarisées dont l'état physique associé à une comorbidité de santé mentale nécessite un temps de repos sans justifier une hospitalisation classique, tel est l'objectif du projet. En impliquant son public cible dans la construction de son projet de soins, cette initiative favorisera l'insertion ou la réinsertion sociale. *Organisation référente : Centre hospitalier Chrétien (CHC). – Sylvia De Jonghe – 04/224.81.76*

- Namur

Un **Club Thérapeutique** à Andenne : un moyen de répondre au besoin de rompre avec l'isolement social et familial, de retrouver le sentiment d'appartenance à un groupe et de se faire une place dans la société. *Organisation référente : SSM Provincial d'Andenne – 081/77.68.38*

« **Grandir, s'outiller, prendre sa vie en main** » à Viroinval : un projet qui s'adresse spécifiquement aux femmes afin qu'elles puissent reprendre du pouvoir sur leur vie individuellement et collectivement à travers la participation à différents ateliers (théâtre,

sophrologie, intelligence collective, self-défense...). *Organisation référente* : Plan de Cohésion Sociale – Caroline Philippe – 060/30.36.51

### Plus qu'un soutien financier

Chaque projet retenu sera préparé et mis en œuvre en 2017 et 2018 et bénéficiera d'un accompagnement spécifique (des rencontres ponctuelles et une intervision par an entre projets sélectionnés). Une publication et des ateliers de transmission contribueront à la valorisation des projets. Outre ce soutien dans la réflexion et l'élaboration, un budget de 7.500 euros par projet est prévu pour couvrir les dépenses liées à la préparation et à la mise en œuvre de l'initiative.

**La coopérative Cera** : profondément enracinée, largement ramifiée – Avec près de 400.000 sociétaires, Cera développe une coopérative solide qui s'investit en faveur de la société. En unissant ses forces, Cera crée, avec ses sociétaires et ses partenaires, de la plus-value économique et sociétale à trois niveaux :

- en tant qu'actionnaire important, Cera assure des bases solides au groupe KBC/CBC
- Cera réalise un impact positif dans la société
- les sociétaires de Cera bénéficient d'avantages exclusifs.

La participation, la solidarité et le respect de chacun – des valeurs inspirées par F.W. Raiffeisen – forment, depuis plus de cent ans, les bases de l'entreprise coopérative de Cera.

**L'ASBL CRéSaM**, Centre de Référence en Santé Mentale, soutient l'action des professionnels des Services de Santé Mentale et leur intégration dans le réseau de soins en santé mentale. Le CRéSaM peut aussi conclure toute convention avec les pouvoirs publics et des partenaires privés pour soutenir l'action des professionnels de la santé mentale et le réseau. Il travaille en partenariat avec différents acteurs du secteur de la santé mentale (usagers et familles, intervenants de 1<sup>re</sup> ligne, services de santé mentale et autres professionnels, services et institutions) et en concertation avec les autorités politiques et administratives compétentes.

### Personne de contact

Claire Bivort, responsable de projet au CRéSaM  
Tel : 081/25.31.41 e-mail : c.bivort@cresam.be

Plus d'infos ? [www.cresam.be](http://www.cresam.be)

Réalisé par le Centre de Référence en Santé Mentale, agréé et subventionné par la Wallonie  
En partenariat avec la coopérative Cera

